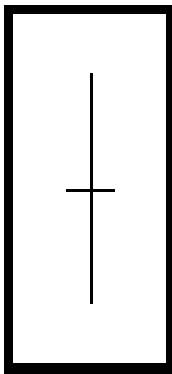




## REGLAS DE COLOR: FIGURAS DE CANDLESTICK

### 1.FORMACIONES DE UNA BARRA:

#### 1.1-DOJI:

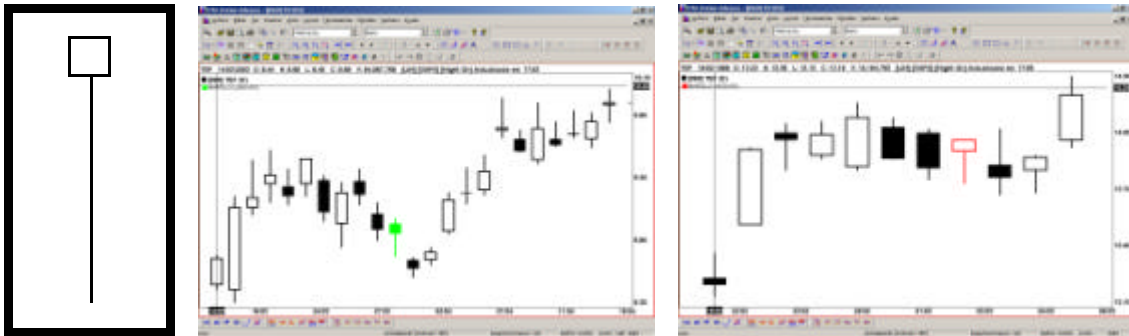


Doji son candlestick en los que el cuerpo o vela es prácticamente inexistente o muy pequeña lo que indica que la apertura y el cierre están al mismo nivel. Los Doji son componentes de muchas figuras importantes del candlestick. Esta señal implica indecisión, refleja un mercado en el cual los compradores y vendedores están equilibrados.

En un mercado lateral un doji es neutral, ya que refuerza la propia situación del mismo. En una tendencia al alza el doji es una señal de aviso de que la tendencia puede estar a punto de cambiar, indicará que los alcistas, o compradores, están perdiendo el control del mercado, aunque no refleje todavía un control por parte de vendedores. Las siguientes sesiones son las que han de confirmar o no, el cambio de tendencia. En una tendencia bajista su aparición no es tan significativa, ya que también habrá que tener en cuenta la evolución del volumen para determinar como se ha alcanzado el equilibrio, en base de la aplicación del dicho de que para que el mercado avance hace falta dinero, pero para que baje no hace falta nada, se cae solo.

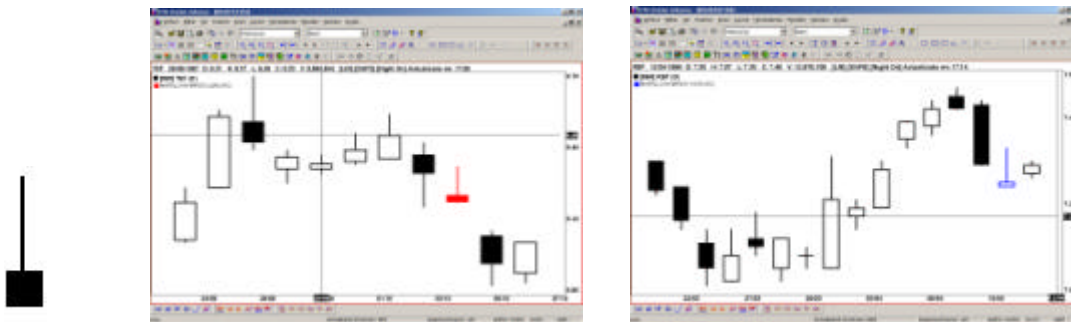


## 1.2-HAMMER (MARTILLO):



Un cuerpo pequeño (blanco o negro) en la parte alta con una sombra más baja larga con una pequeña o ninguna sombra superior. Alcista durante una tendencia bajista.

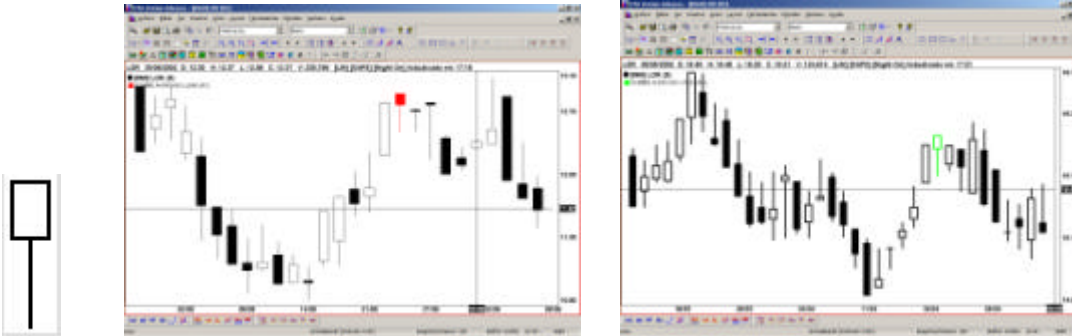
## 1.3-INVERTED HAMMER ( MARTILLO INVERTIDO):



El martillo invertido (inverted hammer) durante una tendencia bajista tiene implicaciones de vuelta al alza siempre y cuando esta nueva tendencia se confirme durante las próximas sesiones, esta es una norma general a todas las formaciones que se detectan con sólo 1 o dos candlesticks.



#### 1.4-HANGING MAN (HOMBRE COLGADO):



También llamado colgado, aparece al contrario del martillo, en el final de las tendencias alcistas y su nombre deriva, con imaginación, de la similitud con un hombre ahorcado. Consiste en un pequeño cuerpo (blanco o negro) próximo al máximo. La sombra inferior debería ser 2 o 3 veces más larga que la altura del cuerpo. Es una señal bajista si ocurre durante una tendencia alcista, es llamado hanging man line y significa techo, señal de vuelta. Si ocurre durante una tendencia bajista es llamado bullish hammer y tiene implicaciones opuestas.

#### 1.5-SHOTTING STAR ( ESTRELLA FUGAZ):



Un candlestick (blanco o negro) con un cuerpo pequeño, la sombra superior larga, y pequeña o ninguna sombra abajo. La formación de Estrella Fugaz es una formación bajista y, por lo tanto, siempre aparecerá en el techo de la formación. Representa lo contrario de la formación de Martillo Invertido.



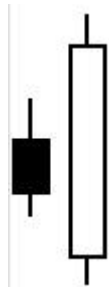
## **2.-FORMACIONES DE DOS BARRAS:**

### **2.1-ENGULFING BEARISH (PAUTA ENVOLVENTE BAJISTA):**



Se forma cuando la vela blanca esta completamente comprendida en el posterior cuerpo negro. La vela engulfing bearish es bajista durante una tendencia alcista , puede significar el paso al dominio de posiciones vendedoras sobre las compradoras es decir puede tener implicaciones de vuelta a la baja. Si un engulfing bearish aparece durante una tendencia bajista puede implicar que se ha producido el mínimo de la tendencia, tendría entonces, paradójicamente, implicaciones de vuelta alcista. La confirmación vendría dada por la situación de las siguientes velas por encima del máximo de la vela negra.

### **2.2-ENGULFING BULLISH (PAUTA ENVOLVENTE ALCISTA):**

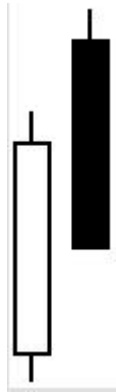


Un engulfing bullish se forma cuando la vela negra está completamente comprendida en una gran vela blanca formada en la siguiente sesión. El engulfing bullish es una vela con implicaciones alcistas si la tendencia precedente es bajista indicando que se ha producido el momento en que las compras pasan a tener mas fuerza que las ventas.



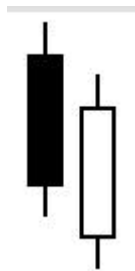
Si el engulfing bullish aparece durante una tendencia alcista por el contrario puede significar nivel de resistencia-techo y tener implicaciones bajistas. La confirmación de esta circunstancia vendría dada por cierres-velas de situación inferior al mínimo de la actual vela blanca.

### 2.3-DARK CLOUD COVER (NUBE OSCURA):



Está formada por una gran vela blanca que es seguida de un candlestick negro. El día del candlestick negro los precios abren por encima del máximo del candlestick blanco pero cierran dentro del cuerpo de la vela blanca. La presencia de un dark cloud requiere una tendencia alcista previa, apertura alcista, pero cierre significativamente mas bajo. Implica señal de vuelta bajista (cambio de tendencia alcista-bajista), refleja que los aspirantes a entrar cortos en el valor ya tienen un stop fijado que les permite empujar con fuerza a la baja, ese stop es el máximo alcanzado en la segunda vela .

### 2.4-PIERCING PATTERN/ LINE (PAUTA/ LINEA PENETRANTE):

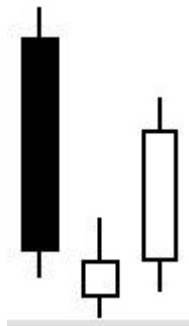




Está compuesta por 2 velas en un valor con tendencia bajista, la primera vela es negra y la segunda blanca con el cuerpo largo. La vela blanca debe abrir por debajo del mínimo de la sesión anterior, la mecha de la vela negra, y el cierre debe producirse por encima de la mitad superior de la vela negra precedente. En resumen, aparece cuando hay una tendencia bajista previa, apertura bajista, pero cierre significativamente mas alto que la apertura. Indica que las compras han aparecido y le han ganado la partida a las ventas, sus implicaciones son de vuelta al alza, cambio de tendencia bajista-alcista. Es preceptivo para su formación que el cierre actual, vela blanca se sitúe por encima de la zona media del candlestick negro previo.

### **3.-FORMACIONES DE TRES BARRAS:**

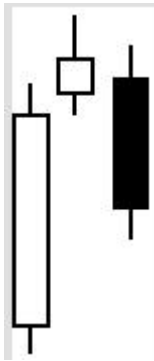
#### **3.1-MORNIG STAR ( ESTRELLA DE LA MAÑANA):**



Es una secuencia de 3 velas : Una vela cuerpo negro grande , seguida de un pequeño cuerpo blanco que deja un hueco debajo del candlestick negro y una vela con un gran cuerpo blanco que deja un hueco encima del pequeño candlestick blanco, este tercer candlestick cierre dentro del rango del cuerpo de la primera vela negra. La formación de Estrella de la Mañana es una pauta de vuelta de suelo y, por lo tanto, es una formación alcista. Siempre aparecerá en el suelo de la formación. Representa lo contrario a la Estrella de la Tarde.

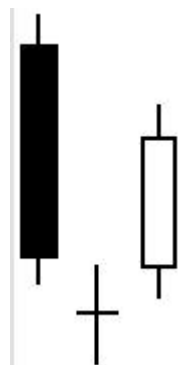


### 3.2-EVENING STAR ( ESTRELLA DE LA TARDE):



Un cuerpo blanco de gran longitud seguido de un pequeño cuerpo blanco que deja un hueco alcista en relación a la vela citad y proseguido de un cuerpo negro que deja un hueco bajista en relación a la pequeña vela blanca, en el tercer candlestick negro el cierre se produce dentro del rango de la primera vela blanca. Un evening star es una señal bajista que a menudo durante una tendencia alcista tiene implicaciones de cambio de tendencia alcista-bajista.

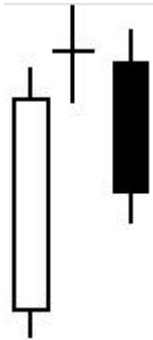
### 3.3-MORNING DOJI STAR ( DOJI ESTRELLA DE LA MAÑANA):



La formación de Doji Estrella de la Mañana es una pauta de vuelta de suelo de tres velas y, por lo tanto, es una formación alcista. Una vela cuerpo negro grande , seguida de un doji que deja un hueco debajo del candlestick negro y una vela con un gran cuerpo blanco que deja un hueco encima del doji, este tercer candlestick cierre dentro del rango del cuerpo de la primera vela negra.



### 3.4-EVENING DOJI STAR ( DOJI ESTRELLA DE LA TARDE):



La formación Doji Estrella de la Tarde es una pauta de vuelta de techo de tres velas y, por lo tanto, es una formación bajista. Un cuerpo blanco de gran longitud seguido de un doji que deja un hueco en relación a la vela citada y proseguido de un cuerpo negro que deja un hueco bajista en relación al doji, en el tercer candlestick negro el cierre se produce dentro del rango de la primera vela blanca. Un evening doji star es una señal bajista que a menudo tiene implicaciones de techo. Al contener un doji recibe el nombre de evening doji star y las implicaciones son todavía más bajistas que el más frecuente morning star por el doji.